

Saiknee & Atveerta



Latvijas, Eiropas un Pasaules Romu (Čigānu) -
Psiholoģiski bāzēta (mikro) apskata –
aktualitāte, informācija, mikro-pētījuma,
modelēšana, prakse darbība –

Biļetens.

Materiāls ir autora radīts paustais saturs, viedoklis, redzējums.
Biļetena materiāls ir autora īpašums. Atsauce obligāta izmantojot
Biļetena smeltās idejas, domas un papildus informāciju.

Nr. 3

2016. gada jūlijs

Biļetens "Saiknee&Atveerta" ir pielikums "Vidusdaugavas NVO e-avīzei",
lai sāktu aktualizēt Latvijas čigānu jautājumus psiholoģijas griezumā.
Autors: Andris Tertats

Nr. 3 Romu Psiholoģiskie Jautājumi

Čigānu pētīšanas Metodoloģijas jautājumi

Pētīt nozīmē iegūt maksimāli precīzu informāciju. Pētīšanas procesā atlasīt mērķim un uzstādītam vajadzīgos datus. Dažādas valstu sabiedrības un etniskas, vecuma, sociālās sabiedrības grupas (formālas – bērnu dienas centrs, neformālas – sporta klubs) ir atšķirīgi pētīšanas (informācijas, datu ieguves) metodes, instrumenti, apstākļi, tehnikas, pieejas. Ir jāpiezīmē, ka pastāv **zinātņu vispārīgās metodes: novērošanas, eksperimentālās metodes, statistikas (matemātiskā analīze)** utml., un katrai zinātnes nozarei un apakšnozarei viņiem specifiskas un pētījuma datu ieguves veidu un paveidu. Piemēram, **Novērošanas metode – Humanitārā zinātne** (pedagoģija), **Tehniskā zinātne** (Mašīnbūves zinātne), **Sociālā zinātne** (psiholoģija), **Dabaszinātne** (Zooloģija - par dzīvniekiem), **Veselības zinātne** (Zobārstniecība) **ir specifiski atšķirīgas**. Arī eksperimenta organizēšana, matemātiska analīze, prognozes pamatošana un plānošana, literatūras apraksts ir atšķirīgs. Citas zinātnes par pētījuma informāciju izsakās un apraksta pētījuma rezultātus, objektīvi sniedz datus un pamato pētījuma hipotēzi: ciparos, shēmās un tabulās, attēlos, matemātiskos aprēķinos, rasējumos utml. Biežāk Romu pētījumi balstas **uz faktiem** (vēsture), **gadījuma aprakstiem** (plaša izpēte),

fotogrāfijās, dzīves stasti, pieredze un atmiņas gadījuma izpēte, matemātiska pielīdzināšana (pārvēršana) un datu apstrāde matemātiskās izteiksmes formās, laika, procesa, stāvokļa, izpausmes konstatēšana, novērtēšana, dažādas iedarbības no pētnieka puses, stingri zinātniski organizēt un pielietot pētījuma plānu utml. Masu medijos (TV, Radio, Prese) parādās kādas **parādības** un atklājas **jauna likumsakarība**. (*piemēram, latviski runājoši romi konfliktē ar krieviski runājošiem romiem, 2010, NRA*) Viena pilna pētījuma pētnieks pamana, fiksē un konstatē uzvedības, emocionālas, attieksmes manieres. Svairiū – parādību, pazīmi, grupu, īpatnību, kas tiek novērota. Lai iegūtu **“sausus datus”** un aprakstoši, semantiski saistīt ar pētījuma sākotnējo uzstādījumu. Pētniecības iemaņas var iegūt prakse balstoties uz savas profesionālās nozares teorētiskām akadēmiskām priekšzināšanām.

Lai gan ir iestrādāta prakse Latvijā strādāt ar romiem (čigāniem) **Latvijas valsts mērogā** (likumdošanas iestrādāšana), **pētniecisko centru** (Diskriminācijas, Cilvēktiesību, Sociālo pakalpojumu) un **vietējās pašvaldības** (skolas, sociālie dienesti) ietvarā, sadarbībā ar romu dibinātām organizācijām, **svarīga piezīme**, ka **valsts, pētījumu centru un romu līderu (pašu romu) vidū ir**

atšķirīgi viedokļi, datu ieguves veidi un informācijas interpretēšana. Bieži vien arī dažādu nozaru speciālistiem – skolotājiem, psihologiem, sociālajiem darbiniekiem, policistiem, medicīnas darbiniekiem, citu pakalpojumu darbiniekiem (bankas, nodarbinātības dienestiem utml.) pašu profesionālā prakse un dzīves pieredze sadarbojoties ar romu (čigānu) tautības pārstāvi nav vienāds priekšstats, kā par konkrēti, tā romiem kopumā Latvijā, Eiropā un pasaulē. Ir pilnīgi skaidrs, tas kā Ventspils pusē strādā atšķirīgi nekā Jēkabpils un Daugavpils speciālisti. Pieredze apliecina, ka pretēju novadu speciālistiem nav izteikta komunikācija un sadarbība, pieredzes apmaiņa, kā arī organizēti sadarbības pasākumi, kas drīzāk, liek domāt par romu pētniecības pieredzē balstītu un gadiiuma rakstura datu ieguvumiem. Ir pamats domāt par iegūtu secinājumu aptuvenību un informācijas rakstura vispārīgumu. Bieži vien, piemēram, pedagoģiskajos vai kultūras pētījumos, iztrūkst paša izglītota roma satura kritisks izvērtējums, un citu nozares specialista kritisks pārskata izvērtējums, piemēram, sociāla darbinieka vai sociāla pedagoga, vai jurista, vai psihologa pārskata recenzija (raksturojums). Izpaliek zinātniskā pamatojuma. Dotā laika periodā visi saskārmies balstoties uz kļūdu metodes pieredzi un heiristisku (nejauša risinājuma meklēšana) pieeju. Iniciētā idejas Saiknee&Atveerta publikāciju sērijās Romu Psiholoģijas Jautājumu apskats, kritiski-analītiski raksti pretendē Latvijas Romu (čigānu) inovatīvu statusu, un iniciatīvas veidā pauž gan pētniecisku pieredzes dalīšanos, gan vīziju veidā iezīmē jaunus, romu pētniecības jautājumā svarīgus uzsvarus, gan meklējot zinātniski un praktisku pieejamību, lai Latvija kopīgi rosinātu saturā un organizācijā veiksmīgākus romu metodoloģiskos jautājumus. Pētīt minētajā gadījumā, nozīmē izzināt Romus (čigānus) vispārīgi, plaši dziļi vai specifiski kādos romu dzīves aspektos vai starppētījuma vajadzībām. Biežāk tā saistība ar plašo sabiedrību, vai minoritāšu politiku, vai riska grupa uml., iekļaujot analītisku pārskatu par Romiem (čigāniem). Ierosinājumi, padomi, rekomendācijas un idejas uz pardomām paredzēti jebkuram – skolniekam referātu sagatavošana, augstskolas studentam, vai speciālistam – akadēmiskos vai plānojuma

sastādīšana saistot profesionālo vajadzību ar romiem Latvijā.

S&A Romu psiholoģijas jautājumi jūt saistību jaunam psiholoģijas strāvojumam, kas vairāk pievērš sociālā konteksta nozīmei indivīda dzīvē, kuru dēvē par sociālo (kulturas) konstruccionismu (Psiholoģija, 1. grāmata, teorijas un pētījumi, Zvaigzne ABC, 2015) Romu psiholoģiskajiem pētījumiem, ir vērojamas tādas metodikas, kas precīzāk izzinātu un petnieka vajadzību apmierinātu. Neeksperimentāls pētījums, kurā tiek meklētas atbildes ar pētījuma jautājumiem; Šķērsgriezuma pētījums, kurā tiek meklētas kadas pazīmes. Tās var aprakstīt, salīdzināt, meklētās sakarības, pēc daudziem gadiem veic atkārtotus šķērsgriezuma pētījumus. Kvalitatīva stratēģija ir pētāmā parādība tās kopumā un veselumā; pētījums ir saistīts ar kontekstu (prof.Pipere, Psiholoģija 1, 2015) Etnogrāfiskais dizains ir kādas grupas kultūras apraksts un interpretācija. Romu pētījumos ir vērojams subjektīvisms, dati nav dziļi pārbaudīti un salīdzināti ar citu novadu vai pilsētu romu datiem. Maz vai nemaz netiek izmantoti informācijā salīdzināšanā ar citu valstu romu pētījumiem. Tas arī pamato vajadzību izmantot metodoloģiju uz pierādījumiem balstītā praksē (Psiholoģija, Nr.1., Zvaigzne ABC 2015). Atšķirīgas pilsētu pašvaldību speciālisti (sociālie darbinieki, pedagogi) balsta savu praksi un iemaņas tikai viņiem pieejamā veidā, tomēr, plašāki, citi pētījumi, vēlākā gaitā pauž vienpusīgu romu risinājuma meklēšanā. Jo netiek aptverti visas Latvijas robežās un darba pieredzē. Šī metodiskā pieeja arī paskaidro, ka pieredze un intuīcija nenošķirina labu praksi.

Pētīt romus Latvijā nav liela skaidrība: kāds veids ir vispiemērotākais. Līdz dotam periodam izmanto standartizētas pieejas, balstoties uz pazīstamām zinātņu atziņām, kas nereti neļauj sasniegt vajadzīgo mērķi un efektu. Nepieciešams papildus laika, finansiālie ieguldījumi, pārplānot pētījuma panu un pētnieka pievilcība (jāatrod – nav japiեսkaņojas, atmosfēras noskaņa un vilnis). Pētīt romus ir jānoskaidro: tuvākas, precīzākas metodikas, pieejas. Kuri pētījumu instrumenti ir pielāgojami, un kādus izstrādāt uz vietas,

pētījuma vide, balstoties pēc vadlīnijām? Bieži vien romu sadzīves ikdienas bruza, kustība, cilvēki nāk un iet, un īpatnēja psiholoģiskās dinamikas dažādība pastāv liels risks, novērsties no sākotnējā uzstādījuma īpaši jauniem pētniekiem. Zināms ir tas, ka atšķirīgas valstis izmanto atšķirīgas metodes un petijuma instrumentāriju. Ļoti svarīgi izvairīties no subjektivisma. **Pētnieks ir subjekts** kurš vēro pētījuma norisi, ietekmē gaitu un ievieš "eksperimentālā vidē" ideju un **arī savas personas objekts** - romiem, jo viņi vēro pētnieku, *no brīža kad notiek pirmā kontakta saskaršanās*. Romi bieži vien agrūtiņoši iekļaujas jebkādos standartizētos rāmjos. Ar to domājot, ka ne tikai skolas vai sabiedriskā vide, vai ievērot tradicionālos uzskatus, ka pieņemts valdošā pamatnācijā, bet ar jebkāda veida normatīvu, pašavldību administrācijas noteiktu normu, vai valsts likumu apgrūtinoša sekošana. Metodoloģijas jautājums ir tuvu iepriekš sacītajam. Paša pētnieka vai asistenta profesionālā prasme un spēja, kā arī psiholoģiski apveltītu motivāciju, plašāk un precizāk, manupraā, ir iespējams tuvināties petāmā jautājuma (tematikai, problemātikas) apzināšanai, noskaidrošanai, izzināšanai. Radīt romiem (čigāniem) īpašu metodoloģisku konceptu nozīmē nepārprotami lietot zinātniskās vadlīnijas, stingri turoties pie attiecīgās nozares zinātniski-petnieciskās metodoloģijas. Vajadzība pamatojas uz romu psiholoģiskās jomas bāzes veidošanu, atsegšanu, konstatēšanu, piemērošanu un parveidošanu, integrēšanu un romu metodoloģisko attīstību. Čigānu etnopsiholoģijas jautājumu pētīšanas nepieciešamība saistās romu fenomenoloģijas atklāšanā, skaidrošana un definēšana kā psiholoģiska jautājuma apskates objekts. Romu psiholoģiska pētīšana ir nepieciešama mazākās, vieglākās dozētās porcijās. Ir novērots augsts uztveres sliekšnis, kas reflektēt var ar intensīvu reakciju. Pētnieka prasme un spēja, kvalificēta kompetence ļauj sasniegt romu petījumu dimensiju dažādības. Svarīga **petījuma norises kontrole** pretējā gadījumā petnieka profesionālie un laika resursi var pārvērsties par farsu, nesaturīgu, jokiem. Jāatzīmē, tas ir sarežģīti veicams un sasniedzams bez zināšanām par romiem (čigāniem). Veicot **Intervijas, Aptaujas** vai petījuma **Eksperimentālu vidi/Apstakļiem** sākotnēji svarīgi kritisks pārskats par romu domāšanas, emocionālām reakcijām, sociālu ietekmi, sadzīves apstākļiem (ierobežotā telpā), laika izpratnes uztveršanā, individuāli psiholoģiskas īpatnības, atšķirīga psihodinamiska uzvedība utml., kas ir sākotnēji jāapzina, jāiekļauj un jāidentificē, pirms veic pētījuma norisi. Formālisma pieeja ir biežāka romu formālaā atbildēs. Tad iegūst vispārēju ainu. Novērojumam jāklūst neuzkrītošam, kas minimāli dara pētāmo personu (grupu) mazāk atkarīgu kā mainīgo lielumu. Sākumā **jāsasniedz vispārējs konsensus (saskaņa)**, starp pētnieku un pētāmajiem dalībniekiem, kas dara vērojuma objektu un priekšmetu: īpatnību, pazīmi, īpašību utml. nemainīgu un stabilu, kura ir **laba augsne pētījumam**. Pētniekam ieteicams jau savlaicīgi sagatavoties, kādi politiskie, ekonomiskie, izglītības, darba, sabiedrības iespējas un aktivitātes: Kas? Kur? Kad? Notiek. Pētnieks ceļojot uz dažādām vietām, uz pilsētām, novadiem ar pētījuma mērķi un materiāliem, nodrošinās arī ar bāzes zināšanām par Romiem kā par kultūras mazākumtautības etnisku cilvēku grupu un vajadzībām, un savām dabīgām personības īpašībām, īpaši demonstrējot cilvēciskumu un labestību, profesionālu atbalsta sniegšanu un Latvijā un Eiropā notiekošo informāciju, dos atvertāku saikni romu sabiedrībā un ģimenēs, dziļākas atbildes. Jāpalīdz izteikties, jāpalīdz formulēt ideju saprotami. Katrs veiktais pētījums izglīto, konsultē, informatīvi izgaismo (izkārto lietas saprotami un loģiskā kārtībā) pašiem romiem un piedāvā risinājumus *dotā brīdī* vai *ievirzi nākotnē*. **Produktīvs romu pēti-**

jums tiek uzskatīts kad iegūst jēgu, apskaidrību, uzlabojumus un vajadzīgās atbildes abās pusēs – pētnieks un romu indivīds pētāmā objekta grupa, romu ģimene. Kvalitatīvās izmaiņas jūtamas kā Latvijas sabiedrībā, tā paša romu minoritātē.

Zinātniskā metode: Principi un procedūras, sistemātisku zināšanu uzkrāšana, veikšanu un prasme formulēt problēmu, datu vākšanu, izmantojot novērošanas un eksperimenta metodes, un formulēšanu un hipotēžu pārbaudi. **Psiholoģijas pētījums** ir mērķtiecīgi organizēta izziņas darbība, kas virzīta uz pētījuma hipotēzes pārbaudi vai pētījuma jautājuma noskaidrošanu, izmantojot zinātniskās metodes (*Malgožata Raščevska, Silvija Kristapsone, Statistika, Psiholoģijas pētījums, Rīga, 2000*). **Saiknee & Atveerta pamatojoties uz** Latvijas Zinātnes padomes Zinātņu apakšnozaru saraksts un **Roma(o)loģijas (čiganoloģijas) zinātņu disciplīnas piemerojama vieta** Latvijas zinātņu sistēmas saime: **36. Psiholoģija**, Nr.p.k. **36.4. Sociālā psiholoģija**; N.p.k. **36.5. Etniskā psiholoģija (t.sk. Psihologiska antropoloģija; Etnokulturas psiholoģija, Kulturas psiholoģija, Starpkulturu psiholoģija).**

No piedāvātās shēmas izriet, ka:

36. Psiholoģija- ir zinātne, kurā pēta psihi, psihiskās parādības un to rašanos, attīstību un izpausmes, atklājot darbības likumsakarības dažādu izziņas (kognitīvo) procesu, personības veidošanās un sociālo attiecību līmenī, kā arī cilvēka garīgās dzīves dažādās izpausmes, garīguma veidošanās nosacījumus un faktorus

36.4. Sociālā psiholoģija ir zinātnes apakšnozare, kurā pēta cilvēka uzvedības likumsakarības, ko nosaka piederība sociālajām grupām, kā arī šo grupu psiholoģiskās īpatnības, kā arī veic sociālās domāšanas, sociālo ietekmju un cilvēku sociālo attiecību izpēti mikrolīmenī, mezolīmenī un makrolīmenī, balstoties uz

saskarsmes kategoriju.

36.5. Etniskā psiholoģija ir zinātnes apakšnozare, kurā pēta cilvēku psihiskā veidola un uzvedības īpatnības, ko nosaka viņa nacionālā piederība vai etniskā kopība

36.5.1. Čiganoloģija = Roma(o)noloģija* (specialists - **Gipsiologist** n.(arī **gipsyologist** *****Gypsiologists** *****Tsiganologists**)(plašāk skatīt **Nr. 2 Romu Psiholoģiskie Jautājumi Saiknee & Atveerta**).

Romoloģijas studiju apgūšana sastāv starp/inter/parādību/likumsakarību vērojumu, analīzes, aprakstošā kopuma. Nekad atsevišķi, bet tikai kompleksā un mijattiecībās ar citām nozarēm un šaurāku kursu disciplīnām. Pētnieks var izdalīt atsevišķu pazīmi, īpašības, gadījuma, individuālu pētāmo u.c.parādības, raksturu, tomēr, gala seicējumiem bazējas un pamatojas uz sakotnējo etnogrāfisko, sociālo, sabiedrības kontekstu. Tādēļ, čigānu psiholoģijas pētījumi ir sociālas psiholoģijas nozares pētījums ar secinošu psiholoģisku raksturojumu. Ir labi jaorientējas pamata zinātņu nozares, lai specifiski izziņātu, atklātu vai konstatētu, uzkrāt un prognozēt, konsultēt, izstrādāt tikai romiem (čigāniem) īpaši un specifiski, viņiem piemēroti un saprotami. Jebkura informācija ir kritiski (objektīvi) jāizvērtē, lai atklātu patiesību, objektivitāti, pazīmi un parādībai īsto informāciju, datus. Vispārīga un atsevišķu daļu analīze, un izziņas procesa dinamiskā saikne, mērķtiecīgi, stratēģiski, pēc stingras tradicionālas zinātniskas pētījuma veikšanas procedūras, kā paredzēts virs nozarēm, ir tuvākā un īstenāka faktisko datu iegūšana. Ko veiksmīga izmantošana padara iespējamāku Čig(Rom)(an)oloģijas attīstību Latvijā, Eiropā un Pasaulē.

*nepieciešams saskaņot ar lingvistiskiem par latviska varianta izmantošanu

***David Mayall, Gypsy Identities 1500–2000 / From Egipcians and Moon-men to the Ethnic Romany, Principal Lecturer in Social and Political History at Sheffield Hallam University, 2004, London and New York

Latvijā pazīstamākie *psiholoģijas doktori*, un viņu zinātnisko interešu sarakstā ir arī etnopsiholoģija. Ikviens minētā zinātnieka artava atklāj kardinālu jaunu etniskās psiholoģijas apakšnozari, kas ir zinātnisks pamats **Romu psiholoģijas jautājumu** plašākas izpratnes vairošanai *starp Etniskām kultūrām un Psiholoģijas zinātni, saikni, attiecībām un citām Romiem svarīgas zinātniskas idejas aktualizēšana.*

Katrs zinātnieks ir etnopsiholoģiskas nozāres specifiskas **metodoloģijas radītājs**, metodiku un jaunu psihotehniku un koncepciju, un oriģinālu ideju aplūpētājs un ieviesējs, kas var būt pamatots psiholoģiski zinātniskas idejas radīšanas balsts **Latvijas Romu(čigānu) Emiskas kultūras veidošana.**



Ārija Karpova,
Dr.habil.psych, Emeritus profesore



Māra Vidnere, Dr.habil.
Psych, Profesore, Vadosa pētniece Daugavpils Universitāte



Ilga Apine, Dr.Hist.Hab,
Emeritus profesore
(1925 -2014)



Vitālijs Raščevskis,
Dr.psych., Docents



Oļegs Nikiforovs,
Dr.psych, Asociētais profesors

Čiganoloģijas (Roma(o))loģijas akadēmisko ideju un petniecisko pamatu saista atšķirīgi pārklājumu dziļumi, līmeņi un mijattiecību starpattiecības ar apakšnozarēm. Sos kross – čigānu etnopsiholoģiskos dziļumus veido:

6. Demogrāfija ir zinātne par iedzīvotāju atražošanu (paaudžu nomaiņu), tajā analizē iedzīvotāju skaitu, izvietojumu un sastāvu, reprodūktīvo uzvedību, ģimenes plānošanu, migrāciju, izstrādā iedzīvotāju attīstības prognozes, demogrāfisko politiku.

12. Filozofija ir zinātne, kurā pēta pašas universālākās un abstraktākās pasaules iezīmes un domāšanas kategorijas: prātu, patiesību, pierādījumu, argumentāciju, būtību,

spriešanas spēju u.c., kā arī cilvēka vietu pasaulē. Filozofija veido pasaules izpratni, balstoties uz izziņas, vērtību, ētisko, estētisko, sociālo un politisko pieeju. Filozofija ir teorētiski refleksiīva apziņas un kultūras forma un īpašu nozīmi piešķir zināšanu pašapziņas jeb refleksijas modam

14. Folkloristika ir zinātne, kurā pēta tautas kolektīvās daiļrades veidus (poētisko tautas daiļradi, tautas mūziku, tautas horeogrāfiju) un tautas sacerējumus, kas ieguvuši noteiktu māksliniecisko formu un dzīvo tautā patstāvīgu daiļdarbu veidā.

19. Juridiskā zinātne ir zinātnes nozare, kurā pēta sabiedrisko attiecību regulējumu ar tiesību aktiem, kā arī tiesību realizācijas un pienākumu izpildes kārtību, lai pilnveidotu valsts varas un pārvaldes mehānisma darbību, fizisko un juridisko personu ekonomisko un sociālo interešu aizsardzību un novērstu noziegumus darījumus un citus tiesībaizskārumus.

22. Komunikācijas zinātne ir zinātnes nozare, kurā pēta informācijas nozīmi un funkcionēšanu sabiedrībā un cilvēka dzīvē. Tajā pēta informācijas iegūšanas un pārraidīšanas veidus (radio, prese, televīzija), pamato informācijas nepieciešamību, analizē informācijas uztveri un iedarbību, uzkrāšanu un izmantošanu, informācijas ietekmi uz sociālo saskarsmi, sabiedriskās domas veidošanos un funkcionēšanu.

24. Literatūrzinātne ir zinātne, kurā pēta daiļliteratūras būtību, daiļdarba izveides likumības, kā arī daiļliteratūras attīstības procesu

28. Mākslas zinātne ir zinātnes nozare, kurā pēta vizuālās mākslas paveidus, mūzikas, teātra un kino attīstību, nozīmi un izveides likumsakarības, kā arī mākslas zinātnes teoriju un vēsturi. Mākslas zinātnē aplūko mākslā radītās vērtības gan teorijas, gan vēstures, gan arī aktuālās kritikas aspektā

30. Medicīna ir zinātnes nozare, kurā pēta cilvēka organisma uzbūvi un funkcijas, cilvēka slimību izcelsmi un mehānismus, slimību novēršanu un ārstēšanu.

34. Pedagoģija ir zinātnes nozare, kurā pēta audzināšanas likumības, kā arī pedagoģisko darbību kā mērķtiecīgu, plānotu vai intuitīvu rīcību, kura rada personības optimālas attīstības un socializācijas iespēju. Pedagoģijā būtiska ir audzināšana un didaktika (mācīšanas un mācīšanās teorija).

35. Politikas zinātne (politoloģija) ir zinātne, kurā pēta varas politisko attiecību funkcionēšanu noteiktās sabiedrības struktūrās (valsts, pilsoniskā sabiedrība, partijas, šķiras, sociālās grupas, strati, etniskās un nacionālās kopības u.c.), cilvēku politisko uzvedību, politisko apziņu, politikas teoriju un vēsturi.

36. Psiholoģija (**skat. Augstak**). - **Romu apskata objekts Saikne&Atveerta**

37. Socioloģija ir zinātnes nozare, kurā pēta sabiedrību, tajā pastāvošās vērtību sistēmas, sociālos institūtus un sociālās uzvedības modeļus.

38. Sporta zinātne ir zinātnes nozare, kurā pēta cilvēka fiziskās veselības, attīstības, sagatavotības un sporta sasniegumu veidošanās likumsakarības. Tā ietver ar sportu saistītos integrētus pētījumus pedagoģijas, psiholoģijas, medicīnas, bioloģijas, biomehānikas, socioloģijas un ekonomikas zinātnes jautājumos

39. Teoloģija un reliģiju zinātne Teoloģija ir zinātnes nozare, kas pēta kristietības reliģisko apziņu, reliģiskos tekstus, vēstures un kristietības normēto sabiedriskās uzvedību

42. Valodniecība ir zinātnes nozare, kurā pēta valodas īpašības, uzbūvi, funkcionēšanu un attīstību

43. Vēsture ir zinātnes nozare, kurā pēta cilvēku sabiedrības vai kādas tās daļas attīstības procesus, kas norit telpā un laikā, radot izmaiņas cilvēku dzīvesveidā, politiskajā, ekonomiskajā, kultūras, etniskajā u.c. sfērās

Teorētiski modelējot un meģinājumos atsegt romu petniecībai psiholoģisko aspektu, pētniekam nelokāmi saglabāt pētījuma ideju un atlasīt piemērotāko literatūru, vispiemērotāko metodoloģisko pieeju un instrumentāriju, datu apstrādāšanas iespējas čigānu etnopsiholoģiskā analīze.

Tomēr, romu psiholoģiskās antropoloģijas izskatīšana ir jābūt konkrētībai, t.i., precīzs un skaidrs, plānveidīgs, un uz tiesas eksperimentālās vides esoši principi, kas cieti saglabaā zinātniskās vadlīnijas. Īpaši gribas uzsvērt, ka romu psiholoģijas jautājumu apspriešana *e-Biļetena* idejas sākumpunkta pamats ņemts izrietoši no Etnopsiholoģijas un Psiholoģiskas Antropoloģijas utml. starpzinātņu skata redzējumiem.

Etnopsiholoģija ir etnoloģijas zinātnes daļa. Etnoloģija pēta visus etnosa dzīves aspektus, bet etnopsiholoģija – etnisko kopību psiholoģiskos stāvokļus, etnisko procesu psiholoģiju. Etnopsiholoģijas specifika ir tās starpdisciplinārais raksturs – tā atrodas uz robežas starp etnoloģiju un psiholoģiju. Vistuvākā etnopsiholoģijai ir sociālā psiholoģija, jo abām zinātniskajām disciplīnām svarīgāki par indivīdiem ir sociālie subjekti – grupas, arī etnosi, to

psiholoģiskās īpatnības un savstarpējās attiecības. Etnosocioloģija – starpdisciplināra un multiparadigmāla zinātne – viens no socioloģijas virzieniem, kas saistīts ar etnoloģiju. Etnosocioloģijas priekšmets ir nacionālo kopienu kultūras – psiholoģiskās un sociālās saiknes, kā arī nacionālo kopienu attiecības iekšienē un starp tām. Nacionālās etniskās kopienas tiek aplūkotas sociālās sistēmas kontekstā, uzsverot tās veseluma funkcionalitāti un nozīmi to pašattīstībā. Etnisko stereotipu pētīšanas tehniku klasifikāciju ir piedāvājis kads petnieks, sadas ieejas:

- dažādas brīvās aprakstīšanas metodes;
- tiešās aptaujas metodes (ar personisko īpašību sarakstu);
- psihosemantiskās metodes

Pašlaik liela zinātnieku uzmanība ir pievērsta psihosemantiskām metodēm. No populārajām psihosemantiskām metodēm - “privāto semantisko diferenciālu”, vai “daudzveidīgās identifikācijas metodika”. Etniskos stereotipus, biežāk izmanto tiešās aptaujas metodes. (Dr. Psych. Mara Videne)

Psiholoģiskā antropoloģija ir starpdisciplināra apakšnozare antropoloģijā, kas pēta mijiedarbību kultūras un psihisko procesu. To skaita: **emociju, kulturu, valodu, psihisko traucējumu, dzimumu, sociālu attieksmu un identitāšu u.c. antropoloģija.** Psiholoģiskā antropoloģija cenšas izprast psiholoģisko dimensiju, kura cilvēks ir kā neatņemama un dinamisku daļa sociālajā un kultūras dzīvē. Psiholoģiskā antropoloģija fakultāte veido būtiskus starpnozaru saikni ar citām jomām, tostarp psihiatrijā, kognitīvās zinātnes, psiholoģijas, un cilvēces attīstību. Studentiem ir iespēja veikt pētniecības intereses tādās jomās kā etnopsiholoģijā, kultūras psiholoģijas un psihoanalīzes antropoloģijā, psihiatriskās antropoloģijā un

fenomenoloģisko antropoloģijā (University of California, San Diego, USA)

Etnopsiholoģija (t.s. *Tautu psiholoģija, Vilhelms Vunts, 1911*) tiek izmantots **ETIC** (Universāls, vispārēju psiholoģisko likumu un likumsakarību meklējumiem) un **EMIC** (Īpatnējām, tikai konkrētas iekšējās kultūras raksturīgas) psiholoģiskās koncepcijas un principi vienas kultūras ietvārā. *Etnopsiholoģijas starpdisciplinārais raksturs palīdz izskaidrot mijiedarbību starp psiholoģisko parādību un sociālajām un kultūras kontekstu. Tiekas izpētīt psiholoģiskas pazīmes konkrētas kultūras apstākļos.*

Psiholoģijas un kultūras saikne:

(*Psiholoģija, Nr.2, Zvaigzne ABC, 2015*)

1. Psiholoģiska antropoloģija – pētnieks aplūko indivīda un sociālās vides mijiedarbību, kā arī psiholoģijas disciplīnu un sociālo zinātņu mijiedarbību

2. Etnokultūras psiholoģija, kuras parstāvji veic pētījumus konkrēta kultūras vai etniskā kontekstā, kas nosaka pētījuma pielietojumu

3. Kultūras psiholoģija pētnieki tiecas izprast indivīdu vai grupu vēsturiskā un kultūras sociālajā kontekstā, uzsverot, ka kultūrai ir noteicoša loma cilvēka dabas izpratnē

4. Starpkultūru psiholoģijas pētnieki mēģina veidot universālas koncepcijas, pētot gan līdzīgo un atšķirīgo dažādas kultūras un etniskas grupas, gan mijiedarbību starp kultūru un, piemēram, indivīda domāšanu un uzvedību.

Pētījumi (ar) (ap) (par) romiem ir ejams vēl ilgāks ceļš līdz atklāsies konkrēti vispārzināmi principi, ko iespējami saistīt ar krieviski, latviski un citu nāciju izcels-

mes romiem. Saistot romus (čiganus) plašās dzīves jomās, pa vidum, saslēdzas ar ģimenes īpatnībām (sociālās palīdzības jautājumi), individualitātes (personības briedums un atbilstība, izglītība), novada vai pilsētu romu skatījuma (demogrāfiskais dalījums, vietējā mēroga stereotips starppersonu un starpkultūru attiecības), Latvijas mēroga starpminoritāšu skatījuma (izglītības sistēmas, sabiedrības diskriminatīvas attieksmes, valsts politiskās gribas). No stingras vadlīnijas skatījuma, no psiholoģijas aspekta vertējuma, pastāv lielas bažas, nereti šaubas, vai pētnieks ir kompetents veikt savas nozares (jomas) izpēti romu (čiganu) vidē? Latvijas čigānu(romu) multi -efektu ietekmē pētījuma procesā, kā arī negaidītas situācijas, specifiskas īpatnības raksturā pastāv iekšējās mikrovides, personības vai locekļu uzvedībā, manierēs un attieksmē sniegt atbildes, kā pētniekam vajag (formālā pieklājība), izolēties (neatbildēt uz telefona zvaniem vai neatvērt durvis), sniegt līdzīgas atbildes vienādi (labi, slikti). Psiholoģiskās jomas pētījumā tiek apdraudēts pētījuma validāte - pētījuma patiesīgums. Lai iegūtu saņemto datu (pētījuma gaitā informāciju) īstenību un objektivitāti, ir svarīgi daudzi iemesli, faktori, nosacījumi. Pētniekam: Pētnieka spēja un prasme nodrošināties ar personības īpašībām, stingru un nelokamu pētījuma plānošanu un organizēšanu, zināšana par romu (čiganu) psiholoģiskām izpausmēm un individuālā gadījumā norisi un to spēja kontrolēt (mazināt, manipulēt pēc vajadzības, izvairīties no kļūdām, mainīt nosacījumus tuvu pētījuma mērķim, pielāgot pētījuma vajadzībām) pētījuma

gaitu, apstākļus. Ne mazāk svarīgi tieši romu izpētes procesos ir prasme sasniegt pētnieka dažādus personības sajūtu un psiholoģiskos stāvokļus, kad process tiek variēts un regulēts kā profesionāli tā cilvēciski (lietišķi). Latvijā šīs pazīmes sāka īpaši izkopt *Izglītības un Iniciatīvas Centrs*, ievieš pedagogiem – profesionālas pilnveides programmu, kurā apgūst speciālas iemaņas un zināšanas par romu vēsturi, kultūru un darbs ar romiem. Ari tādēļ ir radīts skolotāja palīga amats. Šis pasākumu komplekss ir *Metodoloģisks risinājums*, bet ne pilnība.

Latvijā ir pazīstama profesore *Malgožata Raščevska, Dr. psych*, kura māca Latvijas Universitātē dažādus kursus, to skaitā *Testu izstrādē un adaptācijā un Psiholoģisko pētījuma metodoloģija*. Profesores idejas balstījušās, rosināja, deva impulsus un veidojušas saistību starp romu (čigānu) kultūru un pētījumu meklējot atbildes psiholoģiskas analīze un tās risinājumos. Metodikas romu (čigānu) *emīskos pētījumos* ir kritiski, smalki, īpaši atlasāmi un piemērojami, adaptējami kontekstā, etniski īpatnejā stilā (lai saglabātu oriģinalitāti – *Validātes problemātika*), jo pētījumi mēdz norisināties noteiktos apstākļu nosacījumos – lielākoties nabadzība, dinamiskā vidē, lieli un daudzi blakus traucējošie efekti un apstākļi (mazi bērni, noskaņojuma maiņa, grūtību noskaņots). Tādēļ, jā saglabā zinātniskās idejas galvenās vadlīnijas un principi (*t.sk. Pētnieka profesionālās bāzes Ētikas kodekss*). Pētniekam ir jāspēj meklēt risinājumu starp pētījuma procesu, paša subjektīvām sajūtām, profesionālo kompetenci, datu objektivitāti.

Metodoloģiskas pieejas, kuru starpdisciplinārais kompleksa raksturs atsedz romu (čigānu) psiholoģisko būtību, saskaras un bāzējas psiholoģiski saistītos aspektos un/vai idejas koncepti saistībā ar citām jomām kā kopējais rezultāts – starpdisciplinārs raksturs. Pazīstamākās no tām ir:

Veicināšana uz izvirzīšanu

Vienotības Balvas saņemšanu (apliecinājuma raksts un naudas summa)

Tā ir Sabiedrības vienotības balva cilvēkiem un organizācijām, kas devušas savu ieguldījumu sabiedrības integrācijas veicināšanā. **E-Biletēna Saiknee&Atveerta** autora iniciatīvas izvirzīts *Vienādu iespēju sabiedrības veicināšanā* balvai (2009) tolaik strādājošais un joprojām spilgta personība Ciganvide, Tukuma novada Sēmes pamatskolas pedagogs, cigans, **Kaspars Arhipovs** (skolotāja kvalifikācija, augstaka izglītība).

Labā prakse un pozitīvu piemēru veicināšana

ir izplatīts Latvijā un Eiropā. No malas šīs pieeja izskatās vairāk acīm patīkama, tomēr mazāk saturīga. Novērojumi vadināt domāt par politisko klātbūtni, mazāk konkrētai grupai.

Mediācija ir izplatīta visā Eiropā, īpaši darbā ar romiem (čigāniem). Vairāk piemērojama individuālā gadījumā izpēte. Biežāk saistās ar tiesību jautājumiem (bērna un ģimenes aizsardzība, etniska piederības, konflikta situācijas skolā).

Finanšu resursu pieejamība, lai veicinātu, sakoptu un iniciētu, celtu **Enisko pašapziņu** jeb **Etnocentrisma kāpuma mērķis**. Romi aktualizē savā valstī un organizācijā aktuālas tēmas, problemātiku. **Itālijā sevi atgādina romu futbola aktivitātes, Spānijā īpaši izrāda gitanos(čigānu) izglītības dažādības. Slovākija ir ļoti pazīstama ar daudziem piedāvājumiem Kultūras jomā** – Muzeji, projektu aktivitātes, ielu pasākumi utml, kuros aktualizē un izgaismo daudz par Slovākijas čigāniem. **Serbija un Kosova u.c. Balkānu valstis ļoti aktualizē sev jūtīgo tematiku** –

Čigānu politizēšanas aktualitātes.

Etnogrāfisks konstrukts. Atšķirīgu Eiropas valstu/reģionu socioloģiski un sociālpsiholoģiski, etnopsiholoģisku metožu **atlases komplektācijas vajadzība.** Romu socioloģijas Pētnieks Latvijā, ir konstatējis, kad *Centrāleiropā, Slovākijā un Rumānijā pret romiem ir vissliktākā attieksme. Ar situāciju Latvijā tā nav salīdzināma, saka Kretalovs. Viņš gan atzīst, ka arī romi ir citādāki. Proti, jau atšķiras latviešu un krievu valodā runājošie romi – Slovākijas romi ir vēl citādāki. =Romi Latvijā vēlas nevis integrēties, bet gan iesaistīties, pētnieks, sociologs Deniss Kretalovs, 2013*

Eiropā ir pazīstama integrēta pētījumu metodika, kas mēģina kompleksi pētīt **"čigānu jautājumu problēmas"**, piemēram **Itālijā, "problēma zingari"**; Itālijā ir daudz kļaidoņu un bezpajumtnieku čigānu. Līdzīgi pētījumi attiecinām ar Latviju, to līdzībās ir **Čigānu stāvoklis Latvijā, 2003 un pētījums ROMI Latvijā, 2015.** Pētījumos apskata plašas dzīves jomas un tiek iegūts padziļināts priekšstats par pētāmiem aspektiem(sociālie jautājumi, darbs, ģimenes stāvoklis uml.).**Skotijā pētījums "romu sociālie jautājumi"**, prof. Klarks, 2013

Romu Sadarbības vajadzība – projektos vai starptautiskās attiecības veicināšana kā kopības un dialoga veicināšana. *Sadarbība vietēju valstu mērogā vai starptautiski veicina lielāku romu organizācijas kapacitāti un finansiālo resursu piesaisti, kas ir tālejošāks instruments apjomīgos darījumos. Šī metodiskā pastāvība demonstrē romu atvērtību un vēlme iesaistīties Latvijas dažādo starpkultūru, politiskajos, integrācijas, sociālā kopsadarbība. Projektu sadarbība ir lielāka parliecība un iekšējs stiprums kā viens spēks un parliecība, ka minētā*

ideja vajadzība visām pusēm un tā garanteē lielāku juridisku, finansiālu saistību un planotā mērķa un uzdevuma sasniegšanas rezultātu.

Metodikas neefektīva izvēle un neveiksmīga (vai nepilnvērtīgu) metodikas pieejas izstrāde tika atzīta no Tiesībsarga(Jansons,2012) puses: 1.romu kopienas tiesību aizsardzībai, 2.integrācijai,3.Diskriminācijas mazināšanā organizēti atsevišķi, īstermiņa pasākumi šauram personu lokam, piemēram, informatīvie semināri, nelieli mazākumtautību forumi, diskusijas, pieredzes apmaiņas braucieni; 4.finanšu līdzekļi izlietoti informēšanai par izglītības nozīmīgumu, nevis praktiskai romu izglītošanai, kas palielinātu romu tautības pārstāvju konkurētspēju darba tirgū; 5.netiek izmantoti pilnvertīga datu statistiska analīze, lai organizētu romiem piedāvājumu 6.piedāvatas apmacības/programmas negust pectecību; 7.romu situācijas uzlabošanai nav pievērsta pietiekama uzmanība, nosakot skaidrus, precīzus ilgtermiņa un īstermiņa mērķus (metodologiska planojuma problematika)

Nepilnīga informācija. Kļūdainas informācijas izmantošana, balstoties uz nepilnībām, tādējādi, **pētījumos operē ar nepilnvērtīgu informāciju, kas drīzāk noved pie aptuvenības, vispārīguma** un nevis dziļi saturīgu un saistošu datu savākšanu pētījuma analīze. Piemēram, pētījuma *ROMI Latvijā,2015* „*Latvijā faktiski nav pieejama precīza informācija par tajā dzīvojošo romu skaitu, un dažādos statistikas datu avotos to minētais skaits ir atšķirīgs. (psiholoģiski pētot romus Sabilē, kur dzīvo aptuveni 200 cilvēki, ir atšķirīga psiholoģiskā kontekstā un nozīme, nekā Daugavpilī, kur dzīvo 1000 romi un vairākās skolās, kurās mācās bērni;*

demogrāfiski – bērni varbūt vairāk vai mazāk, socioloģiski – pensijas vecuma cilvēki varbūt ir vairāk nekā ekonomiski aktīvi pārstāvji; pētījuma uzdevuma īpašības, pazīmes parādības aktualizē subjektīvu raksturu. Ir kvalitatīvs pētījuma raksturs bez objektīvisma un psiholoģiskas pamatotības. kad Sabiles mazskaitliskums var būt 70% laimīgāki, nekā Daugavpils lielskaitlīgums)

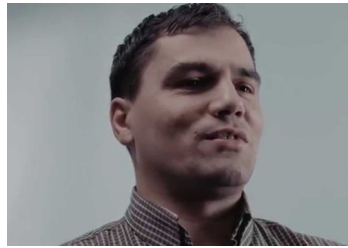
Kļūdainas Personālīja kults

Negribētos izmantot apzīmējumus līderisms vai autoritātes un citādi, bet citu pārstāvju nekritisku un kļūdainu atsevišķu cilvēku(personālījas), kuriem tiek piedēvēts kautkas īpašs, tāds, kas viņiem šķietami dod **itkā** lielākas vai vairāk **“pilnvaras” rīkoties. Šīs** personālījas bija PSRS laikos un atrodamas vēl šobrīd. Īpaši tas bija vērojams, kā sēnes pēc lietus, kad izveidojās Valsts atbalsts romiem(čigāniem) laika periodā no 2007.gada. Periodiski kāds rakstura īpašībās aktīvāks izveidoja pašizveidotas romu sapulces, paša iniciatīvā uzdevās risināt vietējā mēroga jautājumus. Interesanti, ka līdz šim nav nekādu kritēriju vai parbaudes mehānisma, lieguma, bremzēšanas mehānismu, kas liedz darboties šiem viltvāržiem, kuri atrodami romu vidū un, nereti, kuriem tic pašvaldību vai pilsētu un arī Latvijā dažas cienījamas organizācijas un pārstāvji. Šādām Personālījām piemīt labas parliecināšanas, komunikācijas un uzticības radīšanas spējas. Latvijā galvenais kritērijs ir tikai dibināt romu organizāciju, tas **itkā dod visas parējās tiesības** atsevišķam čigānu etnuziastam **ķerties pie lietās** – iegūt pārējo romu uzticību, manipulēt ar tautas maz(ne)izglītību, naivumu, letticību. Ir bijuši gadījumi, ka Latgales roms uzdevies par **roma jautājuma cīnītāju** ir izmānījis naudu, vertslietas un draiski izkalidējies Kurzemes pusē. Atsevišķām personālījām vērojama tik dziļi **iespiedušās kriminālās pagātnes rētas**, ka nereti **Romu sapulcēs piemirsis par ko uzdodas un par ko cīnās, kads sociālais statuss. Pret šarlatāniem, viltvāržiem, itkā pilnvarotām personālījām Latvijas romi nav aizsargāti no pašu vidus un ne no valsts puses. Te prasās stingru atlases Metodoloģiju līdzīgi kā pretendējot darba attiecībās. Latvija šobrīd atrodas tik augsti statusā stāvoša personālīja, ka šī personālīja saņem Latvijas atbalstu, tomēr nav jūtama ielguldījuma Latvijas romu vajadzībām. Dīīni, tomēr jāatklāj paradokss, ka Latvijas romi zina šo personālīju ļoti labi - jau vismaz 25 (!!!) gadus un Netic vairs – ne viņa vārdiem, ne viņa darbiem, bet Latvijas Valsts, kura tika jau reiz pamatīgi piemānīta, tic vēl joprojām, turpina dibināt citu sadarbību.. **Latviešiem ir teiciens: tas pats Vēzis, tikai citā kultītē..****

Psihologa Andra Tertata dalība romu saistītās konferencēs u.c. atklātās diskusijās ..



Attēlā: Uzstāšanās Serbijā, Belgradā, 2011, ar tēmu: Latvijas Romu etnopsiholoģiskās īpatnības un sociālā vidē.



Attēlā: Dalība "7 stāsti par mums" - (4. sērija) Neapzodz sevi-saskati cilvēku, nevis stereotipu! **Par tēmu "Etnika" projekta "Atvērts dažādībai", 2015, Jura Podnieka studija**



Attēlā: Uzstāšanās Sabilē, 2015.gada, decembris, Latvijas romu kultūras festivāls „Urdenoro” ar programmu Latvijas mazākumtautību kultūrvērtību priekšnesumos „Kopā dažādās valodās”



Attēlā: Kopā ar ungāru izselsmes čigānu Jimmy Sztoika, Ņujorkā, Bruklinā (Brooklyn), restorānā Sweik (šveiks); *citā dienā tikšanās ar Amerikas čigāniem – uzņēmējiem (tēvu un dēlu), organizācijas Romani Chamber Of Commerce vadītāji Dusan un David Mladen, Hartford, ASV, 2011.gadā*



Attēlā: Kopā ar Grūzijas, Tbilisi Čigānu vadītāju Venera Martyoflashvili, 2015, decembris



Attēlā: Dalība Daugavpils romu biedrības “Nevo Drom -D” aktivitātē, un TV ziņās sniedzot interviju (2012) par romiem citās valstīs: <http://www.grani.lv/daugavpils/>



Attēlā: Dalība televīzijas raidījumā. Abi Labi, kopā ar mani čigānu tautības skolotājs Dainis Krauklis, 2008// Abi labi - romi Latvijā 4 - YouTube



Attēlā: Kopā ar spāņiem – pirmais, pa kreisi, spāņu gitano (čigāns) un psihologs Parstāv populāru spāņu organizāciju Fundación Secretariado Gitano, Barselona, 2012, Roma valodas konferencē



Attēlā: Kopā ar romu sievieti no Moldāvijas un Maķedoniešu čigāniem, Skopje pilsēta, Maķedonijā, 2015

Vizuālās atšķirības un dažādi apzīmējumi – romi(čigāni) citās valstīs un kontinentos

Rumānija ir pazīstams ar nosaukumu radniecisks ar grieķu termina τσιγγάνοι (tsinganoi), Baltkrievija-цыгане, Polija-cyganie, Vacija-Zigeuner, Spanija-gitanos, Turcija – Çingene, Gruzija -bošebi, Japana-Roma, Kina -Luō mǔ rén, Afrikas cigani (dazadas valstis) - Alzīrija Xoraxa (or, Xorax), Moroka -Xoraxane.



Latvijas Romi (čigāni)



Krievijas čigāni



Amerikas gypsies

Dienvid amerikāņu čigāni,



Brazīlijas Valsts



Čīles Valsts

Āzijas čigāni



Uzbekistānas Valsts



Indiešu čigāni



Āfrikas čigāni



Nāks klajā autordarba Daiņa Kraukļa grāmata “Čigānu stāstu stāsti “Kad dzimtas dārzos ziedi plaukst!””

Uzsākta biedrības „Latvijas Pilsoniskā Alianse” līdzfinansētā projekta “Grāmatas “Čigānu stāstu stāsti “Kad dzimtas dārzos ziedi plaukst!” izdošana” realizācija.

2016. gada 7. jūlijā starp biedrību „Latvijas Pilsoniskā Alianse” un Sabiedrības integrācijas biedrību „Alternatīvas”, kā finansējuma saņēmēju, tika parakstīts projekta īstenošanas līgums Nr. 3.4-16 par projekta “Grāmatas “Čigānu stāstu stāsti “Kad dzimtas dārzos ziedi plaukst!” izdošana” īstenošanu.

Projekta mērķis - sagatavot un izdot tipogrāfiski iespiestu grāmatu „Čigānu stāstu stāsti “Kad dzimtas dārzos ziedi plaukst!””, kura atspoguļo romu tautas folklorai raksturīgie žanri un tradīcijas no gadsimtu tālumiem līdz mūsdienām un to pārmantošanu turpmākajām paaudzēm tālākai pastāvēšanai, saglabāšanā un izkopšanā kultūras procesos, tādējādi paplašinot un attīstīt romu kopienas etnisko kultūras mantojumu Kandavas pilsētā.

Projekta ietvaros paredzēts izveidot un tipogrāfiski iespiest autordarba Daiņa Kraukļa grāmatu “Čigānu stāstu stāsti “Kad dzimtas dārzos ziedi plaukst!””

Grāmata kā starpkultūru dialogu veicinātājs sniegt būtisku ieguldījumu gan pašiem romiem, gan plašai sabiedrībai. Grāmata brīvi būs pieejama dažādām sabiedrības grupām un arī indivīdiem kā informatīvs rakstura līdzeklis to starp vienkārša, interesanta lasāmviela ikvienam interesentam.

Grāmatas sižets balstīts dzimtas un kopienu patiesos dzīves notikumos, stāstos to starp tautas nacionālās kultūras vērtībām, tradīcijām un folkloras raksturīgiem žanriem.

Grāmatas atvēršanas svētki plānots īstenot 2016. gada oktobra mēnesī, Kandavas pilsētā.

Projekta sadarbības partneris: Latvijas romu pētnieks un publicists Mg.psyc. Andris Tertats

Kontaktpersona – projekta vadītājs Kaspars Arhipovs

Sabiedrības integrācijas biedrība „Alternatīvas”

Tālrunis +371 28195686

E-pasta adrese arhipovs@inbox.lv

Projekts tiek īstenots sadarbībā ar biedrību “Latvijas Pilsoniskā Alianse” un Kultūras ministriju projekta „Par atsevišķu valsts pārvaldes uzdevumu veikšanu pilsoniskās sabiedrības atīstības un starpkultūru dialoga jomā” ietvaros. Projekta finansējuma avots ir Latvijas Republikas valsts budžets

